

Les tranchées .



Les tranchées ,ce n'est pas une découverte en 14 .

Les américains s'en étaient déjà servis lors de la Guerre de Sécession.

Les traités militaires français datant de « avant 14 » en parlaient déjà avec un luxe de détails .

On trouve d'ailleurs un ouvrage de près de 1000 pages sur Galica en faisant sur Google :

galica manuel complet de fortification

Quelques chiffres pour commencer :

- **Un homme sait creuser son poste de tir en 1 à 2 heures .**
- **Pour creuser non plus un trou de fusilier , mais une tranchée , on considère que chaque homme va creuser 70 cm de longueur .**
- **Chaque homme sait manipuler 0.4 m³ à l'heure .**
- **En terrain facile, on travaille par équipe de 3 : 2 pelles , 1 pioche .**
- **En terrain difficile, on travaille par équipe de 4 : 2 pelles, 2 pioches .**
- **Le parapet doit avoir minimum 80 cm d'épaisseur pour arrêter les balles .**

Quelques remarques pour suivre :

Avec une tranchée on ne va pas bien loin ...

Il faut donc une organisation en profondeur des tranchées : 2 ou 3 lignes successives .

Et avec tout ça il faut circuler de l'une à l'autre .

On passe donc tout de suite de la tranchée au **réseau de tranchées** .

Mais des tranchées ça implique aussi tout plein d'autres choses ; il faut en effet :

- Protéger les armes lourdes : mitrailleuses, mortiers..
- Soigner les blessés.
- Manger et se reposer.
- Commander enfin le tout .

Il faut donc des abris en plus

Et dans certains cas il faut en plus savoir communiquer de l'autre côté d'un obstacle (une colline la plus part du temps), discrètement et efficacement ...

Il faut donc des tunnels en plus

Et ensuite, une tranchée, ce n'est qu'un tout petit obstacle si on veut le franchir en masse de façon résolue .

Il est donc impératif de ralentir l'avancée ennemie par des « défenses accessoires » .

Et la plus employée sera les barbelés .

Et il y en aura de toutes sortes : des barbelés fixes et des barbelés déplaçables .

(l'avantage des barbelés « déplaçables », c'est qu'on peut les construire « à l'abris », et une fois fait les balancer devant les tranchées, ce qui évite la périlleuse mission de sortir renforcer les barbelés ...).

Les tranchées françaises et allemandes .

Les tranchées françaises et les tranchées allemandes, c'est le jour et la nuit !

La raison en est toute simple :

A peu près partout les allemands étaient « chez les autres » ,et donc ils pouvaient « bien s'installer » et « voir venir »...

Par contre les français eux, devaient récupérer le territoire perdu , donc devaient impérativement sortir de leurs tranchées .

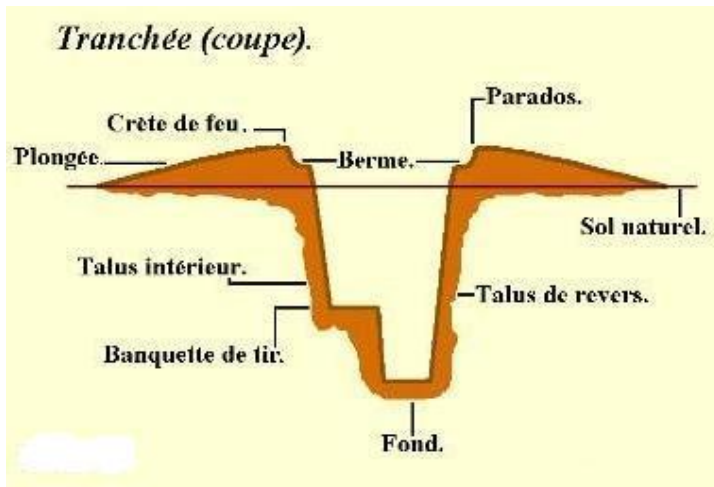
Moins elles étaient sûres et confortables, et plus facilement ils en sortiraient ...

Les tranchées françaises, c'est le système défensif .

Les tranchées allemandes, c'est la partie apparente d'un vaste système défensif : abris, cavernes, tunnels, etc...

Toutes choses qu'on sait trouver « parfois » chez les français, mais « quasi toujours » chez les allemands .

La tranchée « de base » :

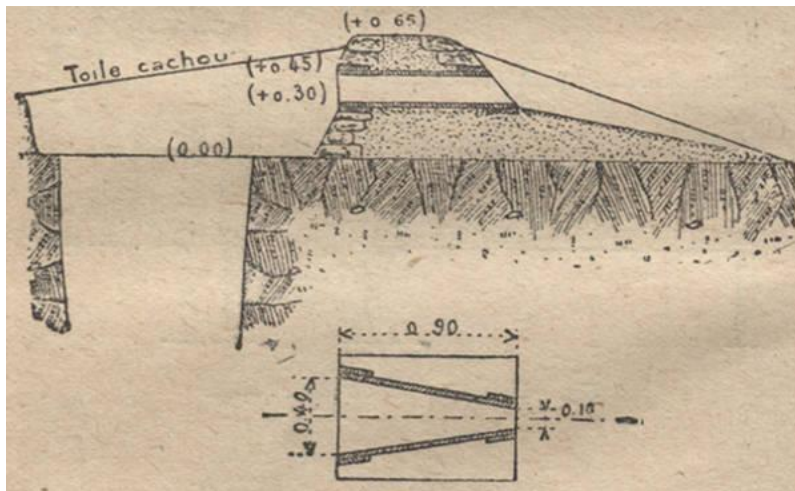


Dans le manuel d'instruction,
c'est « très clair » ...

Mais sur le terrain,
c'est souvent moins « rigoureux »

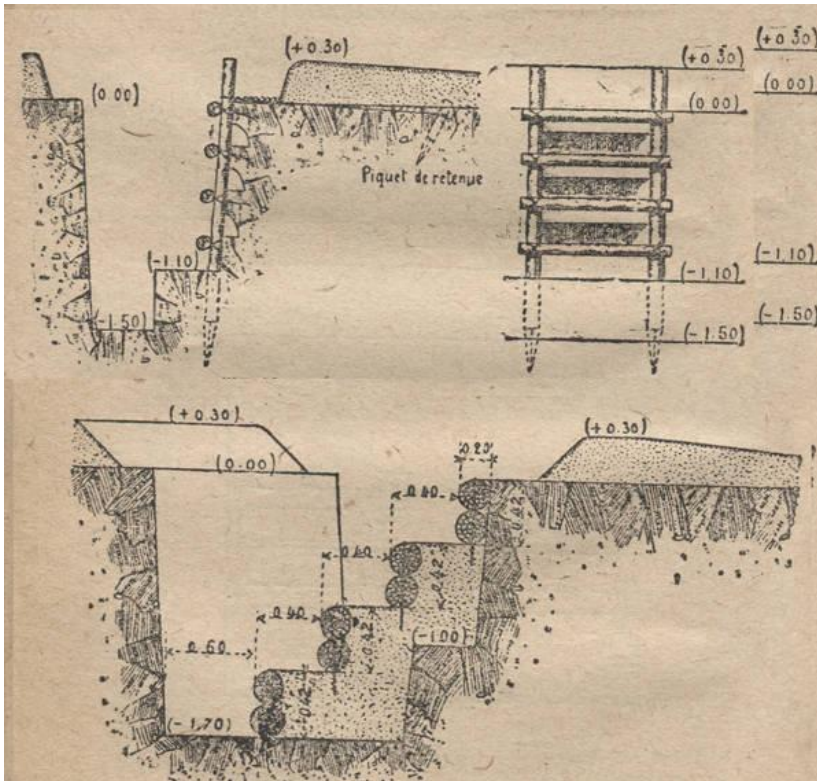


Amélioration : les créneaux de tir et d'observation .



Très vite construit avec des éléments de caisse , et très facile à ajouter de l'intérieur même de la tranchée via des sacs de sable qui coiffent le dispositif et qui sont mis en place tout simplement en les hissant au dessus du parapet ,et à l'abri du parapet .
Ca permet de voir et de tirer sous un abris relatif .

Améliorations : les « sorties » .

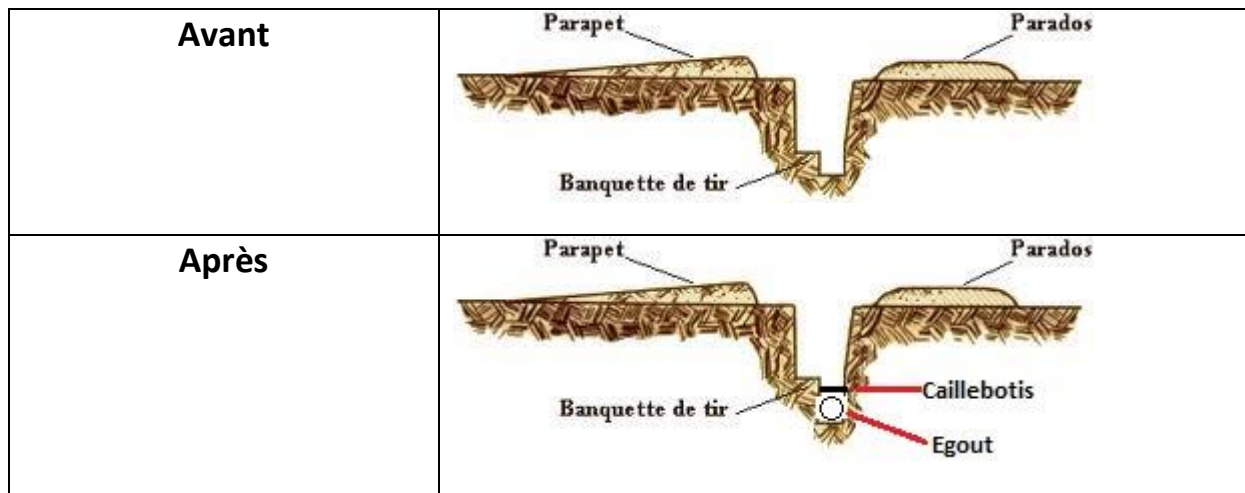


En cas de « sortie offensive », il faut sortir vite et de façon massive .

L'échèle de bois était très fréquente : facile à construire , encombrement nul, et elle participait à la consolidation du parapet . Mais elle n'admettait pas un débit rapide ...

Plus rare , mais plus efficace (et aussi plus encombrant) : l'escalier .

Amélioration : égouts et caillebotis .



C'est pas grand-chose,
mais ça change beaucoup de choses

Dans une fouille en Belgique on a retrouvé dans une tranchée allemande 5 étages d'égout et de caillebotis les uns sur les autres, chacun ayant été obstrué par la boue des Flandres ...

Il faut essayer d'amener l'eau de ruissellement soit vers une sortie (égout, ruisseau...), soit vers un point bas situé d' où on pourra la retirer avec une pompe .

Amélioration relative : les niches de chien ...



Amélioration « discutable » ; ça protège quelque peu les soldats de la météo et avec un peu de chance des shrapnels, mais d'un autre côté ça fragilise la tranchée et si on n'étaye pas (et sur la quasi-totalité des photos, ce n'est pas étayé...), on risque fort d'avoir le tout sur la tête